

*La población rural tras la crisis  
y la poscrisis: Municipios regresivos,  
resilientes y dinámicos  
(Cataluña, España)*



***Fernando Gil-Alonso, Jordi Bayona-i-Carrasco***  
***Universitat de Barcelona y Centre d'Estudis Demogràfics/CERCA***

DOI: 10.4422/ager.2021.07

***ager***

Revista de Estudios sobre Despoblación y Desarrollo Rural  
Journal of Depopulation and Rural Development Studies

**La población rural tras la crisis y la poscrisis: Municipios regresivos, resilientes y dinámicos  
(Cataluña, España)**

*Ideas clave:*

1. La dicotomía demográfica de 2009, con municipios dinámicos y otros decadentes, se ha modificado.
2. La crisis económica y la posterior recuperación han creado tres grupos de municipios.
3. Los municipios económicamente y demográficamente menos dinámicos en 2009, acentúan su despoblación.
4. Los municipios donde las actividades turísticas y de servicios tienen más peso, se han estancado.
5. Únicamente aumentan su población desde 2009 los municipios situadas en las periferias urbanas y metropolitanas.

*Resumen:* Un primer análisis de la evolución demográfica en Cataluña en el período 1998-2009 mostró un crecimiento demográfico positivo en los municipios de menos de mil habitantes, después de pérdidas seculares, debido a la llegada de migración internacional. A pesar de ello, se observó una amplia diversidad de situaciones, entre municipios turísticos o suburbanos, con crecimientos importantes, y otros donde la presencia inmigrante no era capaz de revertir el descenso poblacional. Diez años más tarde, y después de pasar por una intensa crisis económica seguida por unos años de cierta recuperación, este artículo analiza si esta dicotomía todavía existe o se ha acentuado. Retomándose el *cluster* de cinco categorías realizado hace una década, se analiza su evolución demográfica con los datos del Padrón Continuo y de la dinámica demográfica. Los resultados muestran que se han conformado tres grupos de municipios: los que entonces eran más regresivos acentúan su despoblación, aquellos con un peso más importante de las actividades turísticas y de servicios se han estancado, y solo aumenta la población en el pequeño grupo de localidades situadas en las periferias de las áreas urbanas.

*Palabras clave:* Despoblamiento, envejecimiento, ciclo económico, dinámica demográfica, Cataluña (España).

**Rural population after the economic crisis and post-crisis: Regressive, resilient,  
and dynamic municipalities (Catalonia, Spain)**

*Highlights:*

1. The 2009 demographic dichotomy between dynamic and regressive municipalities has been modified.
2. After the economic crisis and the subsequent recovery, municipalities are now divided into three groups.

3. The less economically and demographically dynamic rural municipalities, have accentuated their population loss.
4. Rural municipalities that are mainly dedicated to tourism and services, currently have stagnant population figures.
5. Only outer suburban municipalities, located at the outskirts of urban and metropolitan areas, have grown.

*Abstract:* A previous analysis of the 1998-2009 period, marked by the international migratory boom, showed that, after decades losing population, Catalan municipalities with less than a thousand inhabitants had positive population growth. However, they faced extremely different situations. Indeed, while tourist municipalities or those located near metropolitan areas had relevant population growth, in others, immigration was not able to reverse population decline. The present research analyses whether ten years later, and after an intense economic crisis followed by a few years of a slight population and economic recovery, this dichotomy still exists or is even more pronounced. The clusters obtained a decade ago have been retaken and population changes in each of those categories analysed by adding 2009-2019 *Padrón Continuo* and demographic change data. Our results show that there are presently three groups of municipalities: villages that then had a recessive population, have presently accelerated their depopulation; those mainly dedicated to tourism and the service sector, have a stagnant population; and only a final small group of outer suburban communities, located at the outskirts of urban areas, have grown.

*Keywords:* Depopulation, ageing, economic cycle, demographic dynamics, Catalonia (Spain).

Fecha de recepción: 15 de diciembre de 2020

Enviado para revisión: 9 de febrero de 2021

Fecha de aceptación: 15 de mayo de 2021

Cómo citar este artículo: Gil-Alonso, F., Bayona-i-Carrasco, J. (2021). La población rural tras la crisis y la poscrisis: Municipios regresivos, resilientes y dinámicos (Cataluña, España). *AGER: Revista de Estudios sobre Despoblación y Desarrollo Rural (Journal of Depopulation and Rural Development Studies)*, (32), 119-155. <https://doi.org/10.4422/ager.2021.07>

Fernando Gil-Alonso Fernando. ORCID: <https://orcid.org/0000-0002-8910-1881>

Correo electrónico: [fgil@ub.edu](mailto:fgil@ub.edu)

Jordi Bayona-i-Carrasco. ORCID: <https://orcid.org/0000-0003-2819-9085>

Correo electrónico: [jordibayona@ub.edu](mailto:jordibayona@ub.edu)

## 1. Introducción

La dimensión del municipio es un factor transcendental tanto para la cobertura de servicios como para la capacidad del propio municipio de reproducción y supervivencia. En España, la estructura municipal se encuentra dominada por municipios de pequeño tamaño, con más del 60 % de los municipios menores de mil habitantes, en los que reside alrededor de millón y medio de personas, solo el 3,1 % de la población, pese a que suponen conjuntamente el 40 % de la superficie del país (Recaño, 2017). Tras décadas de regresión demográfica ligada al éxodo rural, el boom migratorio internacional de inicios de siglo XXI representó un cambio de tendencia, propiciando el crecimiento de muchos de estos municipios (Bayona-i-Carrasco y Gil-Alonso, 2010; Camarero *et al.*, 2013; Collantes *et al.*, 2014), con perfiles de inmigrantes extranjeros muy diversos, desde europeos comunitarios jubilados a inmigrantes laborales (Esparcia, 2002). En España esta fue una situación nueva, ya producida con anterioridad en países de elevado nivel de renta (Hugo y Morén, 2008).

En el caso de Cataluña, que centra la atención de este trabajo, el crecimiento de la primera década de siglo XXI llegó a ser positivo en las 42 comarcas en que administrativamente se divide la región, situación excepcional desde, como mínimo, inicios de siglo XX (Pujadas y Bayona, 2016), y que se debió al fuerte impacto de la inmigración internacional y a su amplia distribución territorial. Con anterioridad, y a pesar de

intensos crecimientos demográficos en las zonas urbanas, se observaban territorios con fuertes dinámicas de despoblación, particularmente en las comarcas del interior de Tarragona y en gran parte de Lleida. En los municipios pequeños –así denominaremos a los menores de mil habitantes– también se observó este impacto de la inmigración internacional sobre su crecimiento, incluso se creyó que podía representar una oportunidad para una inflexión demográfica. La irrupción de la crisis económica en 2008 significó un retorno mayoritario a dinámicas regresivas, con la migración de parte de esta población extranjera hacia áreas urbanas (Camarero y Sampedro, 2019). Así, la evolución de la población de estos municipios ha sido en general negativa en la última década, y ha centrado recientemente la atención política hacia los procesos de despoblación, creándose incluso una Vicepresidencia de Transición Ecológica y Reto Demográfico en el último gobierno.

Justamente para abordar ese "reto demográfico" y estudiar, en un contexto de fuerte crecimiento natural negativo, qué papel puede jugar la inmigración para intentar contrarrestar la despoblación rural, el presente artículo analiza la situación de los municipios pequeños catalanes en las diferentes fases del ciclo económico. Para ello, partimos del análisis realizado en un estudio previo (Bayona-i-Carrasco y Gil-Alonso, 2013) en el que, con datos del periodo 1998-2009, se estableció una tipología que agrupó los 480 municipios que en 2009 tenían menos de mil habitantes, y que sumaban 192.252 residentes, en cinco categorías en función de su evolución demográfica, desde casos con elevados crecimientos poblacionales (en los municipios más turísticos o los más próximos a las grandes zonas urbanas), a zonas de fuerte decrecimiento. ¿Se habrá acentuado esta dicotomía desde 2009 tras pasar por una intensa crisis económica seguida por unos años de cierta recuperación? Esta pregunta, a su vez, sugiere otras dos: ¿qué papel habrán jugado las migraciones internacionales e internas en cada una de las categorías y, por lo tanto, en la acentuación o mitigación de dichas diferencias de crecimiento?, y si este papel es relevante, ¿querrá esto decir que el aporte migratorio es actualmente un componente fundamental (¿y suficiente?) para contrarrestar la despoblación? Para responder estas preguntas se resigue su evolución durante la última década utilizando datos de población (stocks) del Padrón Continuo y de dinámica demográfica (nacimientos y defunciones).

## 2. Bases teórico-conceptuales

### 2.1. Migraciones internacionales y ciclos económicos

Ravenstein (1885) ya estableció en sus "Leyes de las migraciones" que la mayoría de las migraciones responden a causas económicas, afirmación que sigue manteniendo gran parte de su vigencia. Más aún, los ciclos económicos, con sus fases de expansión y crisis, determinan no solo el volumen de los flujos migratorios sino también su direccionalidad. Intensidad y efectividad migratorias que, combinadas, producen en consecuencia una redistribución de la población (Rees *et al.*, 2017; Rowe *et al.*, 2019).

España, que ha vivido en las últimas décadas fases de fuerte crecimiento económico y de profunda crisis con una intensidad superior a la de los países del entorno, tiene una economía particularmente cíclica que la convierte en un caso de estudio muy interesante para corroborar su impacto en la evolución de la población. La etapa expansiva entre mediados de la década de 1990 y 2007 a caballo de la 'burbuja inmobiliaria', que atrajo a millones de inmigrantes internacionales, hasta conformar cerca del 14 % de la población de España, fue seguida por la recesión causada por el 'estallido' de ésta en 2008 en el marco de la Gran Recesión global, tornando negativos los saldos migratorios exteriores. Sin embargo, dicha emigración de la población nacida en el extranjero hacia sus países de origen o hacia terceros países nunca alcanzó la magnitud que se podría presuponer debido a la profundidad de la crisis. Fielding (2010) y Castles (2011) se han centrado en las características de los mercados laborales de los países receptores de migrantes para explicar por qué: en la actual fase de capitalismo postfordista se habría generado un "nuevo modelo migratorio" (King *et al.*, 1997) que requiere un flujo permanente de inmigrantes internacionales para cubrir los puestos de trabajo que los autóctonos ya no pueden o quieren ocupar. Especialmente en los países del Sur de Europa, con mercados de trabajo dualizados y abundancia de empleo inestable, duro y mal pagado en el sector agrario, construcción, turismo y cuidados de personas dependientes, todos ellos muy presentes en las áreas rurales, lo cual explicaría su capacidad de retención de una parte significativa de la población inmigrante incluso en fases de recesión económica.

La posterior recuperación económica –truncada por la Covid-19 a partir de marzo de 2020– reversionó de nuevo los flujos migratorios externos, volviendo España a tener saldos exteriores positivos entre 2015 y 2019, con magnitudes similares a las

existentes antes de 2008. Estos vaivenes económicos y migratorios han tenido un impacto sobre la evolución demográfica, también en las áreas rurales (Pujadas y Bayona-i-Carrasco, 2019).

## **2.2. Inmigración en las zonas rurales: ¿solución a la despoblación?**

La despoblación de zonas rurales e interiores en España no es un fenómeno nuevo (Recaño, 2017; Collantes y Pinilla, 2019; Sánchez-Aguilera, 2021). Ya a finales de siglo XIX se registraron migraciones hacia las áreas industrializadas, que se acrecientan entre 1915 y 1935 cuando Barcelona, Madrid, Bilbao y Valencia captan un número importante de migrantes coincidiendo con un fuerte proceso de industrialización. Es durante el franquismo cuando el éxodo rural alcanza sus mayores intensidades, particularmente entre 1950 y 1975 (Pujadas, 2007; García-Docampo y Otero-Enríquez, 2012; Pinilla y Sáez, 2017; Collantes y Pinilla, 2020). En el caso de Cataluña, la Región Metropolitana de Barcelona y las zonas costeras conocen crecimientos explosivos, mientras que el interior rural se despuebla progresivamente. Los municipios rurales menores de mil habitantes son los más afectados (Molinero, 2019) y su menguante población pasa a caracterizarse por el envejecimiento y la masculinización.

Con crecimientos naturales y saldos migratorios internos mayoritariamente negativos, los análisis demográficos de las zonas rurales o poco pobladas (Camarero, 2020; Nieto *et al.*, 2020) cuentan con el papel de la inmigración extranjera como determinante de su evolución poblacional. Se replica así un viejo debate en el contexto demográfico europeo (Milbourne, 2007; Roquer y Blay, 2008; Halfacree, 2008), pues un elevado número de regiones europeas han sido observadas desde esta perspectiva (Kasimis *et al.*, 2003; Fonseca, 2008; Jentsch y Simard, 2009; Kordel *et al.*, 2018; Rye y O'Reilly, 2020), que, de manera progresiva, también se ha adoptado en España (Esparcia, 2002; Morén y Solana, 2004; Camarero *et al.*, 2009; Camarero *et al.*, 2013; Collantes *et al.*, 2014; García-Abad y Otero-Enríquez, 2014; Lardiés-Bosque, 2018; Delgado-Viñas, 2019).

En Cataluña, los estudios de caso sobre el asentamiento de población extranjera se han centrado en los municipios del Pirineo (Solé *et al.*, 2012) e interior del Empordà (Morén *et al.*, 2018), un territorio que también se ha analizado desde el punto de vista de la llegada de migrantes autóctonos procedentes de las áreas urbanas (Solana, 2010). Otros estudios han analizado el conjunto de municipios rurales de Cataluña (García-Coll y Sánchez-Aguilera, 2005; Pujadas y Bayona, 2016) y descompuesto la

contribución del crecimiento natural y de los saldos migratorios interno y externo a su evolución demográfica. Se ha intentado desentrañar así cuál ha sido el peso respectivo de la inmigración internacional y de la interna en la revitalización demográfica que ciertas zonas rurales catalanas han experimentado durante la fase de expansión económica, así como su impacto territorial diferencial (Bayona-i-Carrasco y Gil-Alonso, 2013). En relación con esta bibliografía previa, nos planteamos dos hipótesis alternativas. En primer lugar, la hipótesis de que las zonas rurales hayan actuado como refugio a la población de origen extranjero durante la fase recesiva, por la menor afectación de la crisis sobre la agricultura, lo que mantendrá en el territorio un volumen importante de trabajadores inmigrados y facilitará la recuperación demográfica posterior. La segunda hipótesis, en cambio, plantea la posibilidad de que la crisis afecte en mayor grado a las áreas rurales, cortando la llegada de nuevos migrantes y aumentando la polarización entre los territorios más dinámicos y los de menor empuje. Con ello se pretende clarificar el papel de la migración en la evolución demográfica de las áreas rurales y ayudar a proporcionar un diagnóstico más afinado para la formulación de políticas públicas que contrarresten la despoblación.

### 3. *Objetivos, metodología y fuentes estadísticas*

#### 3.1. *Objetivos del artículo*

En este trabajo analizamos, en primer lugar, la evolución demográfica durante las fases de expansión económica (hasta el 1/1/2009), crisis (desde esa fecha al 1/1/2014) y poscrisis (desde la anterior fecha al 1/1/2019) en los municipios catalanes que contaban con menos de mil habitantes en 2009, aplicando una tipología ya contrastada, para estudiar si las dos últimas fases del ciclo económico han acentuado o mitigado las diferencias de crecimiento entre municipios dinámicos y recesivos. En segundo lugar, se analiza el papel jugado por las migraciones internacionales e internas en la acentuación o mitigación de dichas diferencias, testándose de esa manera las dos hipótesis alternativas. Finalmente, a partir de esos hallazgos se reflexiona, desde el punto de vista de las políticas públicas, sobre la importancia que las migraciones internas y externas puedan tener para contrarrestar la despoblación de los pequeños municipios rurales.



### 3.2. Metodología y fuentes estadísticas

Se emplea como base de este trabajo una tipología de municipios creada en un trabajo anterior (Bayona-i-Carrasco y Gil-Alonso, 2013), en base al análisis de datos del Padrón Continuo correspondientes al periodo 1996-2009 y del Movimiento Natural de la Población (MNP) para el mismo periodo. El Padrón Continuo, en su estructura actual –producto de la recogida, corrección y unificación de datos de los padrones municipales por parte del Instituto Nacional de Estadística (INE)–, ofrece la población oficial de los municipios de España y datos demográficos básicos desde 1998, siendo los últimos datos disponibles en el momento de redactar este trabajo los de 1 de enero de 2019. Con ellos se calculó el crecimiento anual acumulativo de la población según la nacionalidad (española y extranjera) y para la población total, según la siguiente fórmula:

$$r = \left( \sqrt[n]{\frac{P_{i+n}}{P_i}} - 1 \right) * 100$$

Donde  $n$  representa el número de años,  $P_i$  la población inicial y  $P_{i+n}$  la población final del municipio.

En la tipología se añadieron los componentes del crecimiento, diferenciando entre el crecimiento natural (CN, nacimientos-defunciones), y el crecimiento migratorio (CM), calculado con la ecuación compensadora, como la diferencia entre el crecimiento total y el natural.

$$P_{i+n} - P_i = \text{Nacimientos} - \text{Defunciones} + \text{Inmigrantes} - \text{Emigrantes}$$

$$P_{i+n} - P_i = \text{Crecimiento Natural} + \text{Crecimiento Migratorio}$$

Finalmente, y con datos del Padrón Continuo, se incluyeron los porcentajes de población extranjera a inicios (1998) y final (2009) del periodo analizado. Con ello, y utilizando un análisis de conglomerados jerárquicos (clúster con variables tipificadas, empleando como criterio de análisis el método de *Ward*), se clasificó los 480 municipios de menos de mil habitantes del momento en cinco grandes categorías.

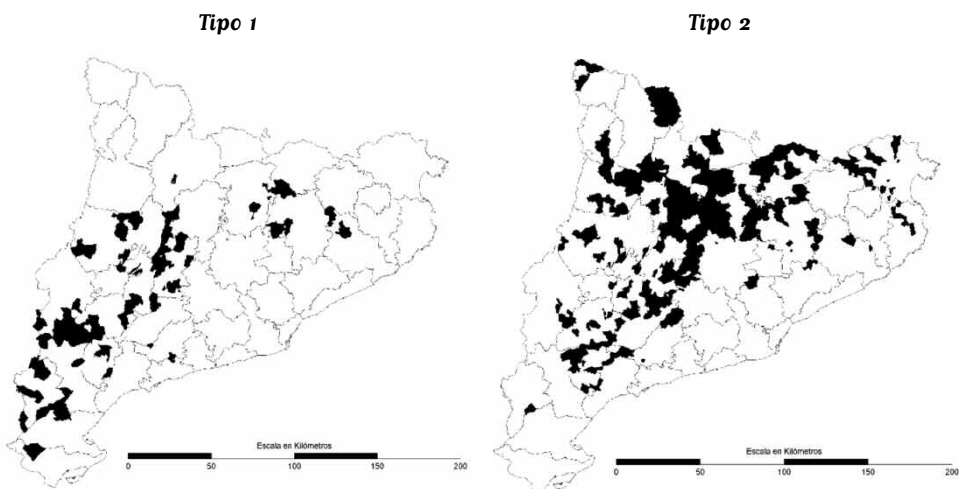
### 3.3. Caso de estudio: las cinco categorías de municipios pequeños

Durante los años anteriormente analizados (1998-2009) tres de las categorías resultantes (Tipos 3, 4 y 5) habían experimentado un crecimiento demográfico posi-

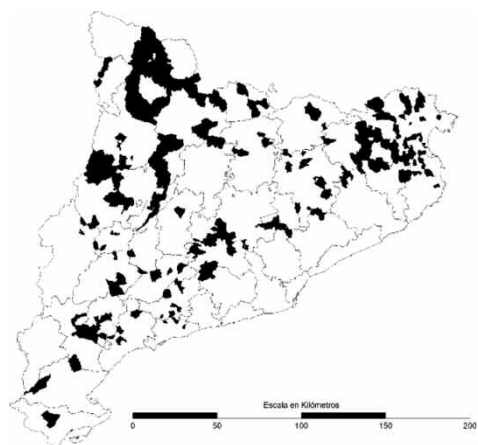
tivo, diferenciándose por su intensidad (baja, media y alta). En cambio, en las dos categorías restantes las tendencias eran menos positivas: una con estancamiento de la población (Tipo-2), y otra que seguía con la dinámica negativa (aunque mitigada) de décadas anteriores (Tipo-1).

Los municipios del Tipo-1 (56 municipios y 28.441 habitantes en 2009) se localizan en su mayor parte en la frontera entre las provincias de Lleida y Tarragona, zonas de despoblación secular (Figura 1). A excepción de dos municipios, todos ellos pierden población, algunos con fuerte intensidad. Como Tipo-2 se clasifican a 179 municipios, con 41.174 residentes y una localización más diversa –en parte se solapa con la anterior categoría– pero donde dominan los municipios del Pre-Pirineo y de la Cataluña Central (prácticamente todos los municipios de las comarcas del Solsonès y Berguedà, por ejemplo). Bajo la denominación de Tipo-3 se agrupan 159 municipios con 63.232 residentes, con una localización periférica en comparación con la tipología anterior, con muchos municipios en el eje de la Serralada Prelitoral –próximos, por lo tanto, a las zonas de expansión de las regiones metropolitanas de Barcelona y Tarragona–, así como en el Pirineo leridano y en el norte de la provincia de Girona, cerca del Pirineo gerundense y la Costa Brava.

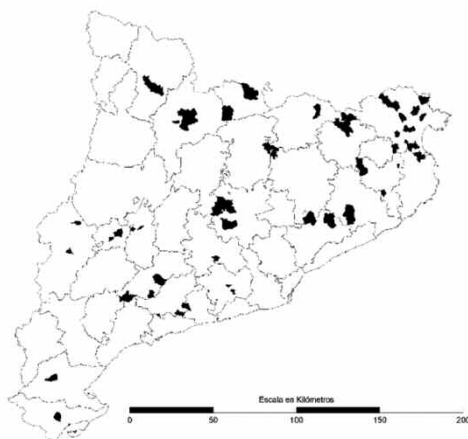
*Figura 1.*  
Localización de los municipios pequeños ("1000 hab.) en 2009 según la tipología



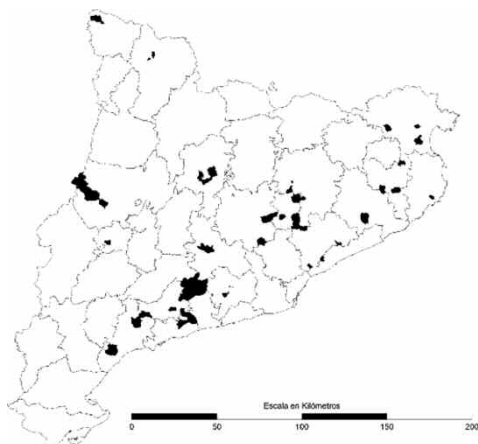
**Tipo 3**



**Tipo 4**



**Tipo 5**



Fuente: elaboración propia

Las dos categorías restantes tienen menos casos y mucho más dispersos territorialmente, con 50 municipios y 32.240 personas en el Tipo-4, y 36 municipios y 26.165 residentes en el 5. Ambas categorías comparten una distribución geográfica similar y fuertes crecimientos, aunque en el caso del Tipo-4 su localización es más dispersa por tratarse en muchos casos de municipios vecinos –y en la zona de expansión– de capitales comarcales, mientras que los municipios del Tipo-5 tienen una mayor cercanía a las zonas más pobladas del país. La Tabla 1, que muestra la distribución de la población afiliada a la Seguridad Social por sectores de actividad, evidencia que las

diferencias de crecimiento demográfico entre las cinco categorías no se deben únicamente a su localización sino también a su desigual estructura económica: el peso del sector agrario disminuye progresivamente, a la par que aumenta la importancia del sector servicios.

*Tabla 1.*  
*Afiliaciones a la Seguridad Social por residencia del afiliado,*  
*según tipología del municipio y sector de actividad, Cataluña,*  
*31/12/2018*

	Agricultura	Industria	Construcción	Servicios	% Agric.	% Ind.	% Const.	% Serv.
Tipo-1	2.694	1.545	711	5.876	24,6	14,1	6,5	53,6
Tipo-2	2.963	2.121	1.006	10.388	17,1	12,2	5,8	60,0
Tipo-3	3.301	3.852	1.933	17.839	12,1	14,1	7,1	65,2
Tipo-4	1.267	2.155	1.133	9.674	8,9	15,1	7,9	67,7
Tipo-5	620	2.151	903	8.738	5,0	17,2	7,2	69,9
<1000 hab.	10.845	11.824	5.686	52.515	13,2	14,3	6,9	63,7
Catalunya	54.449	483.671	200.349	2.649.617	1,6	14,3	5,9	78,2

Fuente: elaboración propia, datos de afiliación a la Seguridad Social (Idescat).

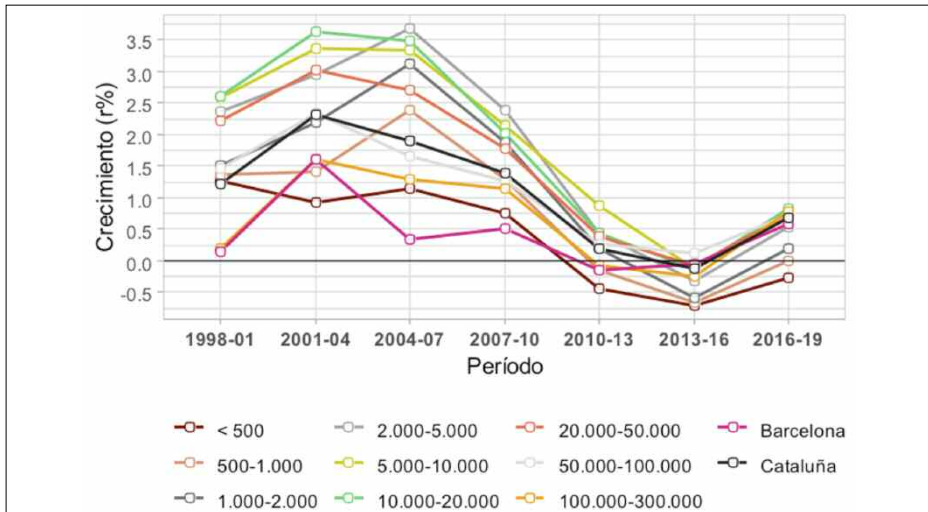
En el presente trabajo se emplean las mismas categorías obtenidas entonces, con la intención de comprobar cuál ha sido la evolución posterior y la validez de dicha agrupación. Así, se ha analizado el crecimiento hasta el año 2019 (Tabla 2) –con un punto intermedio en 2014, para distinguir el efecto de las fases económicas de crisis y poscrisis– empleando también los datos del Padrón Continuo, y se ha actualizado los componentes del crecimiento, a partir del MNP. Se añade en la Tabla 3 la información por país de nacimiento, para evitar los cambios en los stocks de residentes extranjeros derivados de los procesos de nacionalización.

## 4. Resultados

### 4.1. El crecimiento de la población: la modificación de la antigua dicotomía

A inicios del siglo XXI, y durante los años de mayor crecimiento demográfico, son los municipios medianos, con poblaciones de entre dos mil y veinte mil habitantes, los que crecen a mayor ritmo. Territorialmente, muchos de ellos se sitúan en áreas suburbanas, recibiendo población por migración interna proveniente de las zonas más densas y pobladas. Durante todos estos años de boom económico y poblacional, la ciudad de Barcelona y los municipios de menor tamaño son los que crecen menos, pero siempre con tasas positivas (Figura 2).

Figura 2.  
Evolución del crecimiento de la población según tamaño municipal, Cataluña 1998-2019



Fuente: elaboración propia, datos del Padrón continuo, 1998-2019 (INE).

Tras una década con una dinámica positiva, en el periodo 2007-2010 el crecimiento de la población disminuye en paralelo con la recesión económica; evolución negativa que se acentuará en los años siguientes. Son precisamente entonces los municipios de menor dimensión los que experimentan tasas más negativas, especialmente en el periodo 2013-2016. Se cumple para ellos la norma de que, a menor tamaño, comportamiento más regresivo. La lenta recuperación posterior tiene dos caras. Una, la de la ciudad de Barcelona, anticipando el crecimiento y situándose entre las tasas de mayor crecimiento por su papel de puerta de entrada de la inmigración internacional; la otra, la de los municipios pequeños, que siguen restando población. Mientras los otros grupos se recuperan desde 2016, los municipios pequeños siguen decreciendo (los menores de 500 habitantes) o tienen un crecimiento prácticamente nulo (de 500 a mil habitantes). En los próximos años veremos cuál será el impacto de la Covid-19 sobre esta evolución, en un contexto de nueva recesión que podría afectar negativamente a la población, pero con un aumento del teletrabajo y una revalorización de algunos espacios rurales que podría devolverles un crecimiento positivo.

**Tabla 2.**  
*Evolución de la población en los municipios pequeños, según tipología, Cataluña, 1998-2019*

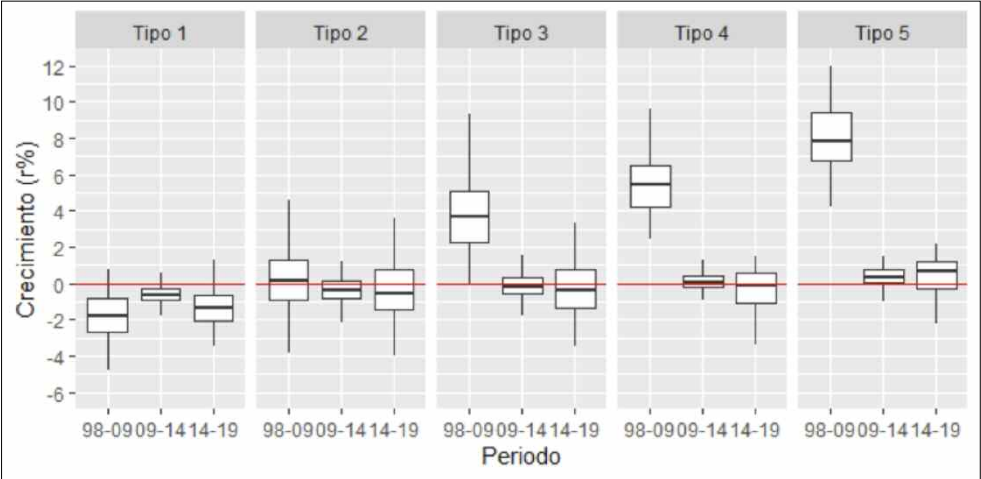
	municipios	Población				r(%)		
		1998	2009	2014	2019	1998-2009	2009-2014	2014-2019
Tipo-1	56	31.629	29.441	27.716	26.156	-0,65	-1,20	-1,15
Tipo-2	179	40.253	41.174	39.719	38.850	0,21	-0,72	-0,44
Tipo-3	159	52.468	63.232	62.194	61.699	1,71	-0,33	-0,16
Tipo-4	50	23.900	32.240	32.625	32.297	2,76	0,24	-0,20
Tipo-5	36	16.108	26.165	27.026	27.639	4,51	0,65	0,45
Total	480	164.358	192.252	189.280	186.641	1,44	-0,31	-0,28
Cataluña	947	6.136.162	7.475.420	7.518.903	7.675.217	1,81	0,12	0,41

Fuente: elaboración propia, datos del Padrón de población, 1998-2019 (INE).

Dentro de este panorama, ¿cómo se comportan los municipios pequeños en función de la tipología? Los datos de la Tabla 2 indican que el descenso durante los años de crisis más profunda (2009-2014) es de menor intensidad que el crecimiento conocido durante los años del boom migratorio (1998-2009), por lo que el conjunto de municipios menores tiene actualmente una población mayor que en 1998. Los

186.641 residentes actuales superan en 22.283 personas y un 13,6 % los 164.358 de 1998. Sin embargo, este dato no puede esconder una tendencia regresiva, pues solo los municipios más dinámicos –los del Tipo-5, apenas 36 localidades– consiguen mantener en la última fase (2014-2019) una dinámica de crecimiento positivo. De los 26.165 residentes de 2009 se pasa a los 27.639 actuales, con fuertes crecimientos en municipios como Vila-sacra, cercano a Figueres, en Castellcir (en la periferia de la Región Metropolitana de Barcelona) u Olius (colindante con Solsona), mientras en otros, como Esterrri d'Àneu, el descenso es notable y relacionado con el decrecimiento de la población inmigrada por la finalización de obras en infraestructuras. El resto de categorías pierden actualmente habitantes, si bien en el caso de los pueblos de Tipo-3 y Tipo-4, es prácticamente una población estancada, ya que el decrecimiento es poco importante. En el extremo contrario, las dos clases más regresivas (Tipo-1 y Tipo-2) han perdido el 10 % de la población de 1998.

*Figura 3.*  
*Boxplot del crecimiento demográfico municipal según tipología,*  
*Cataluña, 1998-2019*



Fuente: elaboración propia, con datos del Padrón de población, 1998-2019, del INE.

Durante la época de crisis las dinámicas demográficas son más similares entre categorías, con menor dispersión interna, que en la época precedente y posterior

(Figura 3). La atenuación de los movimientos migratorios produce una menor polarización en las dinámicas migratorias y, por ende, en el crecimiento resultante. Incluso entre los municipios con dinámicas más regresivas, el periodo 2009-2014 conoce menores tasas de decrecimiento, coincidiendo con la menor movilidad global. Finalmente, es destacable como en los tres periodos analizados las cinco tipologías muestran la misma jerarquía, con lo que la distancia entre dinámicas demográficas se mantiene.

#### **4.2. La menor relevancia del componente migratorio**

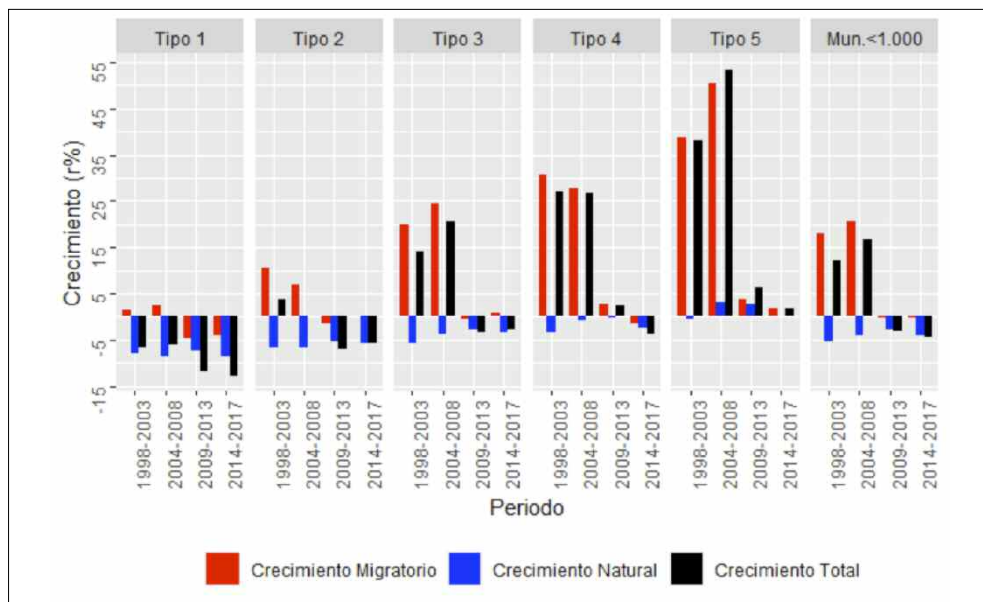
En el conjunto de municipios analizados la dinámica natural es claramente negativa en los cuatro periodos considerados en la Figura 4<sup>1</sup>, pues siempre hay más defunciones que nacimientos, como corresponde a poblaciones envejecidas. Las migraciones, sin embargo, son siempre positivas en los dos primeros periodos, de expansión económica: los cinco tipos solo se distinguen por su intensidad, desde crecimientos mínimos a muy intensos, de la primera a la quinta categoría. Son las migraciones las que determinan, por tanto, el signo y la intensidad del crecimiento total. En cambio, en las dos siguientes fases (crisis y poscrisis), los saldos migratorios se vuelven negativos (especialmente en los municipios de Tipo-1) o pierden intensidad; únicamente en el Tipo-5 son siempre positivos, aunque con saldos muchísimos menores que los existentes antes de 2009. Así, las migraciones pasan a un papel secundario y toma mayor peso la dinámica natural, en la gran mayoría de casos regresiva, para conformar el crecimiento o –más frecuentemente– el decrecimiento de estos municipios. Únicamente entre los municipios más dinámicos (Tipo-5) el crecimiento natural se encuentra equilibrado; en ausencia de migraciones positivas, el resto de las tipologías experimenta descensos en su población.

---

1• Se subdivide el periodo analizado en el primer trabajo en dos, 1998-2003 y 2004-2008.



Figura 4.  
Componentes del crecimiento de la población según tipología,  
Cataluña 1998-2018



Fuente: elaboración propia, datos del Padrón Continuo, 1998-2019 (INE).

### 4.3. La inmigración internacional no es solución a la despoblación

En cuanto a la inmigración internacional, en 2009 se observaba como el 9,4 % de la población de los municipios pequeños tenía nacionalidad extranjera y el 10,1 % era nacida en el extranjero, porcentajes inferiores a los del conjunto de Cataluña, pero no muy lejos de los conocidos en aquellos momentos en el conjunto de España. Tras la salida de una parte de estos inmigrantes debido a la crisis, ambos porcentajes disminuyeron ligeramente en 2014 (8,7 % y 9,9 %)². Las llegadas desde el exterior se

2• Descenso muy similar al conocido en Cataluña para la población nacida en el extranjero (del 17,4 % al 17,2 %), pero menor que el de la población extranjera (del 15,9 % al 14,5 %), diferencia, esta última, debida a la distinta composición por orígenes de los municipios pequeños.

empezaron a recuperar durante la poscrisis, estableciéndose una parte de ellos en estos municipios pequeños. En consecuencia, el porcentaje de nacidos en el extranjero aumenta al 10,6 % en 2019, medio punto más que en 2009 (Tabla 3). El crecimiento del porcentaje de residentes extranjeros es menor (8,9 %), diferencia debida al acceso a la nacionalidad española de una parte de los inmigrantes. Globalmente, se puede afirmar que la inmigración internacional en los municipios pequeños catalanes se encuentra en una situación de relativo estancamiento desde hace una década, y no se puede esperar que este contingente sea la solución a la despoblación.

**Tabla 3.**  
*Proporción de población extranjera y nacida en el extranjero en los municipios pequeños según tipología, Cataluña, 1998-2019*

		Tipo-1	Tipo-2	Tipo-3	Tipo-4	Tipo-5	Total
1998	nacionalidad	1,3	1,2	1,7	3,4	2,0	1,8
2004	nacionalidad	4,5	3,0	5,9	6,9	6,2	5,2
2009	nacionalidad	7,8	5,3	11,0	12,2	9,9	9,4
	país nacim.	8,1	6,0	11,8	13,1	11,1	10,1
2014	nacionalidad	8,2	5,6	10,0	11,1	8,1	8,7
	país nacim.	8,6	6,7	11,2	12,3	9,9	9,9
2019	nacionalidad	9,4	5,8	9,9	11,3	8,1	8,9
	país nacim.	10,1	7,5	11,5	13,2	10,3	10,6

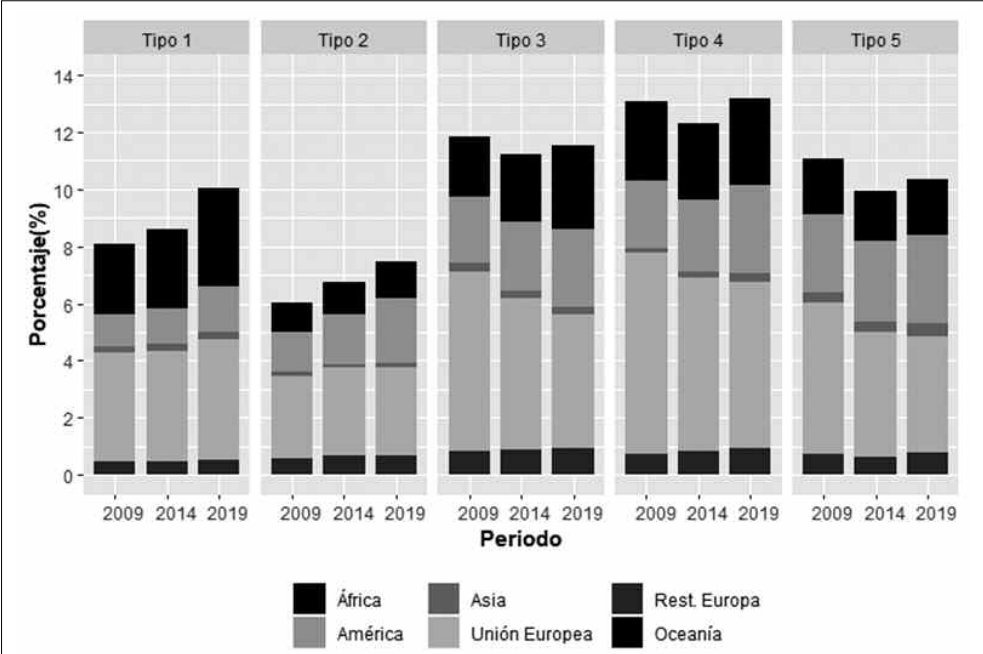
Fuente: elaboración propia, datos del Padrón Continuo, 1998-2019 (INE).

Por categorías, algunas de estas dinámicas divergen, pero coinciden con su baja intensidad de crecimiento en la última década. De hecho, existe un descenso desde 2009 hasta 2019 de la proporción de inmigrantes extranjeros en dos de las tres categorías más dinámicas, debido probablemente al impacto de la crisis sobre el sector de la construcción. Este descenso fue particularmente significativo en la categoría 5, caracterizada por estar conformada mayoritariamente por municipios periféricos a las zonas metropolitanas. Al estallido de la burbuja inmobiliaria se unió aquí lo que se ha denominado "retorno al centro" o migración hacia los grandes núcleos urbanos –con mayores oportunidades laborales, más disponibilidad de viviendas en alquiler y mejor transporte público– de los inmigrantes extranjeros asentados previamente en los

municipios periféricos, fenómeno observado en las mayores áreas metropolitanas españolas (Bayona-i-Carrasco y Pujadas, 2020, Gil-Alonso y Thiers, 2019).

En cambio, en los municipios con dinámicas más regresivas (Tipo 2 y, sobre todo, Tipo 1) sigue aumentando el peso de los inmigrantes extranjeros debido, por un lado, a la mayor mortalidad y emigración de la población nativa, pero también por la continua atracción de nacidos en el extranjero, que no se detiene durante la crisis, quizás por el mayor peso en estas localidades del sector agrario, menos afectado por la recesión. A pesar de su presencia, no son capaces de revertir la dinámica poblacional negativa, ni el propio saldo migratorio, que será regresivo entre la población autóctona y positivo entre la de origen inmigrante.

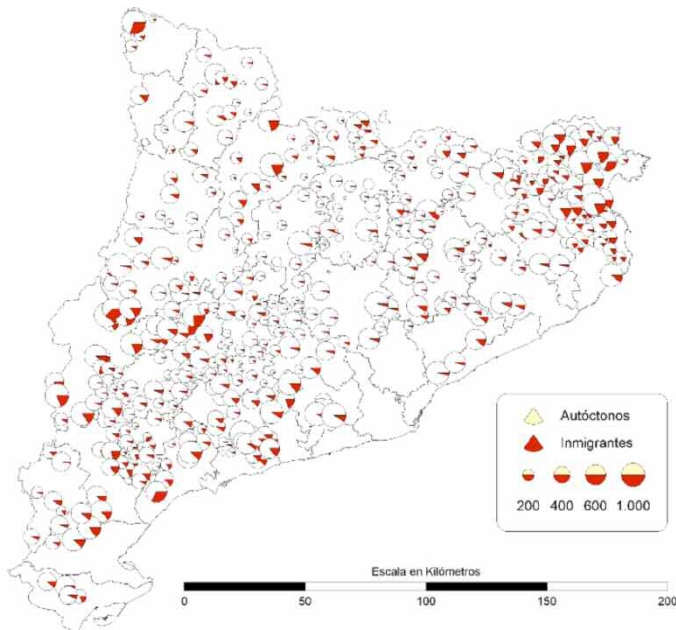
*Figura 5.*  
*Evolución del porcentaje de población nacida en el extranjero en relación con la población total, por origen continental y tipología, 2009-2019*



Fuente: elaboración propia, datos del Padrón Continuo, 2009 y 2019 (INE).

Como ejemplo, entre 2014 y 2019 en los municipios de Tipo 1 se pierden 3.533 residentes autóctonos, mientras que el saldo de los nacidos en el extranjero es positivo en 248 personas. Entre estos últimos siguen destacando los originarios de países de la Unión Europea, principal origen en todas las categorías con alrededor del 40 % de los inmigrados (Figura 5). El peso del contingente africano es creciente e importante en casos como el Tipo 1, donde representan el 35 % de los inmigrados, mientras que la presencia de población latinoamericana es especialmente importante en las tipologías más dinámicas, alcanzando el 30 % en el Tipo 5; este último dato es coherente con el comportamiento migratorio de este colectivo, que muestra preferencia por asentamientos urbanos. El perfil mostrado sigue siendo muy distinto al del conjunto de Cataluña (con un 42 % de americanos, un 24 % de europeos, un 22 % de africanos y un 12 % de asiáticos), con una sobrerrepresentación de europeos –una parte de estos, jubilados– y africanos en los municipios pequeños.

*Figura 6. Mapa de los municipios que en 2009 eran menores de mil habitantes, según origen de la población, Catalunya, 2019*



Fuente: elaboración propia, datos del Padrón Continuo, 2019 (INE).

No obstante, los mayores porcentajes de inmigrantes nacidos en el extranjero se encuentran en los municipios de Tipo 4 (Figura 5), seguidos por los municipios de Tipo 3, especialmente en aquellos pueblos localizados en las zonas más turísticas, bien sea en la costa (particularmente en el Empordà-Costa Brava o en la Costa Daurada) o en determinadas localidades del Pirineo (Figura 6). Estos porcentajes son menores en las localidades de Tipo 5, donde predominan las dinámicas de suburbanización de la población autóctona.

#### **4.4. Las estructuras de población: el envejecimiento diferencial de los municipios pequeños**

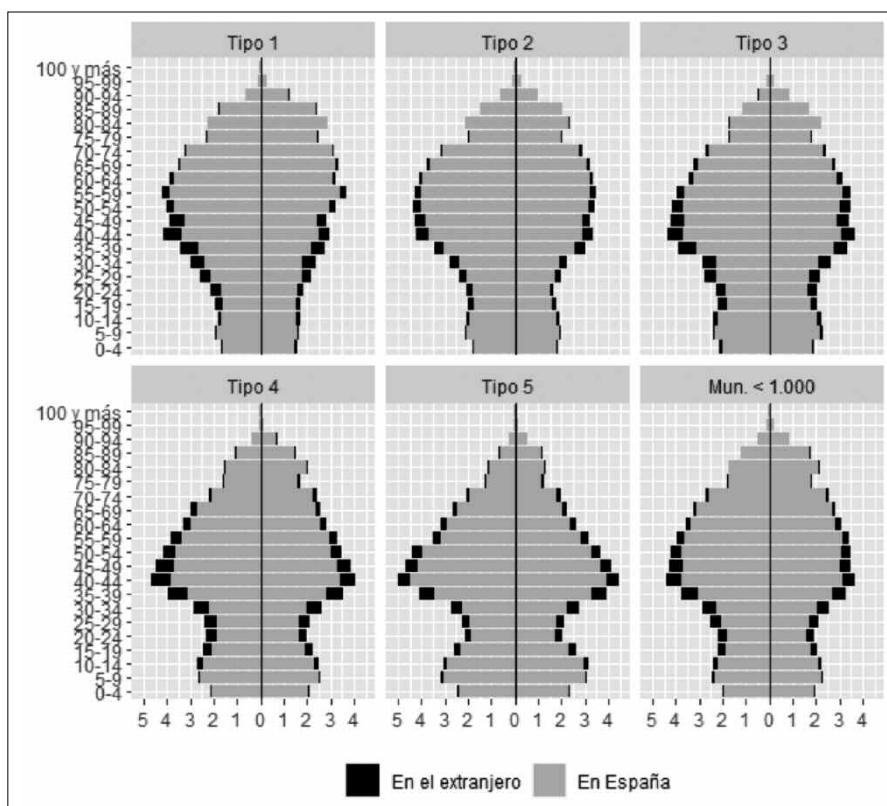
Con la crisis y el descenso de la inmigración internacional finalizó el rejuvenecimiento de la población de Cataluña, volviendo a incrementarse el porcentaje de población en edades por encima de los 65 años. Así, del 16,3 % que representaba este grupo de edad en 2009 se ha pasado al 18,8 % de 2019. En el caso de los municipios pequeños, este proceso se produce de igual forma, aunque con un impacto menor en unas estructuras ya por sí mismas muy envejecidas. Así, las dinámicas demográficas recientes siguen teniendo su plasmación sobre la estructura por edades de la población, como muestran las pirámides (Figura 7) y algunos indicadores básicos (Tabla 4).

*Tabla 4.  
Estructura por sexo y edad de la población según tipología municipal, Cataluña, 2018*

	0-14	65 y más	85 y más	% mujeres	Relación de masculinidad	Ind. envejecimiento	Rel. dependencia demográfica
Tipo-1	10,3	29,7	6,5	47,5	110,4	287,1	66,8
Tipo-2	11,6	27,2	5,6	47,0	112,5	233,3	63,4
Tipo-3	13,3	23,3	4,6	47,9	109,0	175,3	57,8
Tipo-4	14,6	21,0	4,0	48,5	106,4	143,2	55,3
Tipo-5	17,3	16,8	2,9	48,7	105,2	97,3	51,6
Mun. <1.000	13,4	23,7	4,7	47,9	108,9	177,3	58,8

Fuente: elaboración propia, datos del Padrón Continuo, 2018 (INE).

**Figura 7.**  
*Pirámides de población de los municipios pequeños, según país de nacimiento y tipología, Cataluña, 2018*



Fuente: elaboración propia, datos del Padrón Continuo, 2018 (INE).

El envejecimiento y la masculinización caracterizan a los municipios del Tipo 1, con un 29,7 % de la población que supera los 65 años de edad, ligeramente por encima del 28,6 % experimentado diez años atrás. Al mismo tiempo, actualmente el 6,5 % de la población ya se sitúa por encima de los 85 años, doblando el 3,2 % del conjunto catalán.

En cambio, los habitantes de la categoría 5 se caracterizan por un mayor equilibrio por sexo –si bien en los cinco tipos habitan más hombres que mujeres– y por una población mucho más joven, y con muchas familias con hijos y pocos ancianos. Es el

único caso con una población más joven que la del conjunto de Cataluña, y esto se debe al elevado impacto migratorio. Se trataría, por lo tanto, de un perfil de población suburbana, con el grupo 40-44 como aquél con mayores efectivos, que se corresponde a aquellos grupos de *baby boomers* que decidieron cambiar su residencia de los grandes municipios hacia otros rurales en los años anteriores a la crisis, en muchos casos en busca de una mayor calidad de vida. Así, en el Tipo 5 se observa un número de menores destacado, que es incluso más numeroso que el de los mayores de 65 años (17,3 % y 16,8 % respectivamente) y que el porcentaje del conjunto (15,3 %). Entre estos dos extremos, las otras tres categorías presentan situaciones intermedias de envejecimiento y masculinización, si bien se podría decir que estas dos características definen al conjunto de los municipios pequeños de Cataluña (excepto los de Tipo 5) y España.

## 5. *Discusión*

En Cataluña el periodo de crisis económica representa un freno al fuerte incremento poblacional de la década anterior, con una tasa de crecimiento anual que sigue, por poco, siendo positiva, pero conociendo algunos años con descensos de su población. Desde 2014 hasta 2019, en lo que se puede considerar como etapa poscrisis, esta tasa se recupera, pero dicho crecimiento es débil y espacialmente desigual. Así, entre los municipios de menor tamaño ambos periodos se caracterizan por una dinámica demográfica negativa, prácticamente sin diferencias entre ambos cortes temporales, pues en los años recientes la recuperación demográfica apenas se intuye. La población de origen inmigrante, que se mostraba como posible tabla de salvación, conoce una afectación menor. De forma similar a lo que ha sucedido en Cataluña, el descenso ha sido poco importante, e incluso en la década analizada ha aumentado en 300 efectivos, un crecimiento mínimo que no ha permitido contrarrestar la pérdida de 5.911 autóctonos.

Respondiendo a las dos hipótesis alternativas planteadas, los municipios rurales en conjunto han logrado mantener la población de origen extranjero que habían atraído con anterioridad, confirmando por lo tanto la primera hipótesis –que defendía que las zonas rurales han podido actuar como refugio de este colectivo durante la fase económica recesiva, por la menor afectación de la crisis sobre la agricultura–, reafirmando, al mismo tiempo, la existencia de un nuevo modelo migratorio en los países con mercados de trabajo muy segmentados. Estos requieren un flujo permanente de

inmigrantes internacionales para cubrir los puestos de trabajo que los autóctonos ya no pueden o quieren ocupar en sectores como la agricultura o el cuidado de personas dependientes, menos afectados por la crisis y que tienen un peso relativamente importante en los pequeños municipios, particularmente en los de Tipo-1 y Tipo-2, que consiguen retener una parte significativa de la población inmigrante que, a su vez, ha aumentado su proporción respecto a la población total por la dinámica natural y migratoria negativa de la población nativa.

Por el contrario, el sector de la construcción (otro nicho laboral de los inmigrantes extranjeros en zonas rurales), de mayor importancia absoluta y relativa en los municipios turísticos y suburbanos (Tipo-3, Tipo-4 y Tipo-5), fue duramente impactado por la recesión y aquí, además, los trabajadores foráneos sí que tenían la competencia de los autóctonos (Domingo y Gil-Alonso, 2007). También los trabajadores nativos supusieron una creciente competencia por los puestos de trabajo en el sector del turismo (de particular importancia en las localidades de Tipo-3 y Tipo-4), que sí aguantó bien los embates de la crisis. Podemos aventurar que éstas (junto a un cierto "retorno al centro" de la migración extranjera residente en los municipios periurbanos de Tipo-5) fueron las causas que propiciaron un descenso de la población de origen extranjero entre 2009 y 2014 en esas tres categorías, que por el contrario tuvieron un saldo positivo de migrantes nacidos en España.

Por lo tanto, se puede afirmar que la migración internacional ha tenido una importancia significativa para intentar frenar la despoblación, sobre todo en los municipios menos dinámicos pero, al mismo tiempo, ha sido insuficiente para contrarrestar las tendencias demográficas regresivas. Esto significa que la inmigración internacional no es, por sí sola, una solución a la despoblación, pero sí que juega y jugará un rol importante en la evolución demográfica de esos municipios. Por el contrario, en los municipios más dinámicos parece ser la migración interna de la población autóctona la que juega un papel más significativo, mientras que las migraciones internacionales son secundarias y dependientes de las fases del ciclo económico.

---

## 6. Conclusiones

El análisis efectuado permite observar como los municipios pequeños no siguen unos mismos patrones. Los cinco tipos de municipios obtenidos con la agrupación de



2009 se han transformado en tres grupos: 1) Los que hemos denominado "regresivos" (Tipo-1 y Tipo-2, que conforman casi la mitad de los municipios analizados), es decir, los pueblos económica y demográficamente menos dinámicos, con un peso todavía relevante del sector agrario, que acentúan su envejecimiento y despoblación a pesar de que aumenta el peso de la población de origen inmigrante, debido a su capacidad para retener ésta junto al descenso –por crecimientos natural y migratorio negativos– de la autóctona; 2) Un segundo grupo de municipios "resilientes"<sup>3</sup> (Tipo-3 y Tipo-4), esto es, aquellos pueblos con un peso más importante de las actividades turísticas y de servicios, o situadas cerca de pequeñas capitales comarcales, que tienen una población prácticamente estancada. Esto se logra por el contrapeso entre una migración interna de saldo fundamentalmente positivo y unas migraciones internacionales que se tornaron negativas durante la crisis pero que se han empezado a recuperar con posterioridad; y 3) Las localidades "dinámicas" (Tipo-5), que siguen creciendo –aunque a menor ritmo que en la fase de expansión–, la mayor parte de ellas situadas en las periferias de las áreas urbanas, y que son las únicas capaces de seguir aumentando la población autóctona. Este último grupo de municipios, que de hecho crecen actualmente más que la media de Cataluña, es el que tiene desde 1998 un crecimiento migratorio positivo, un número similar de nacimientos y defunciones, y una estructura relativamente joven y menos masculinizada.

Además de validar la clasificación empleada con anterioridad, este análisis nos permite identificar de nuevo la existencia de dinámicas contrastadas en el interior de los municipios de menor dimensión, no solo en lo que respecta a su (de)crecimiento demográfico, sino también en el papel que las migraciones juegan en él. En efecto, la lenta recuperación económica poscrisis únicamente se ha traducido en el crecimiento de unos pocos municipios (Tipo-5), permaneciendo el resto con dinámicas estancadas (Tipo-3 y Tipo-4) o regresivas (Tipo-1 y Tipo-2). Además, mientras que las migraciones internacionales tienen un papel crecientemente significativo en los municipios menos dinámicos y más envejecidos, pero pese a ello no pueden revertir la tendencia regresiva, su rol es menos importante (especialmente durante los años de crisis) en los pueblos que consiguen detener –o incluso revertir– la despoblación, con mayor importancia de los flujos internos de proximidad.

---

3• Definiendo resiliencia como la capacidad de un sistema complejo de encontrar un nuevo equilibrio después de una situación crítica (Domingo, 2016).

Los resultados nos muestran, desde el punto de vista de las políticas públicas, la fragilidad de las estrategias de lucha contra la despoblación basadas en la atracción de inmigración extranjera, ya que sería necesario un volumen mucho mayor –lo cual requeriría crear muchos más puestos de trabajo en zonas con poco dinamismo económico– para contrarrestar las dinámicas regresivas de la población autóctona. Por el contrario, el mayor éxito demográfico de las localidades que consiguen atraer también población autóctona gracias a su localización –en zonas periurbanas o de interés turístico– puede inspirar políticas públicas de desarrollo rural para atraer este tipo de población. Esta estrategia parece especialmente apropiada en tiempo de Covid-19 y teletrabajo, pero nos lleva a preguntarnos si, precisamente, esta política de atracción de población cuyo éxito parece depender del emplazamiento, no será difícilmente exportable a aquellos municipios menos accesibles, más aislados o con menos interés turístico.

## 7. Orientaciones futuras

Finalmente, debemos plantearnos la nueva situación surgida a partir del impacto de la pandemia de la Covid-19, y cómo puede afectar a la población y su evolución. Sin duda, este cambio de paradigma centrará parte de las investigaciones futuras sobre el desarrollo de los municipios pequeños. Debemos tener en cuenta que esta nueva crisis afectará a estos municipios sin aún recuperarse de la crisis anterior, con el interrogante de si las incipientes dinámicas residenciales de dispersión residencial expresadas como consecuencia del confinamiento residencial están adquiriendo cierta intensidad y extensión territorial o suponen sólo un paréntesis en las dinámicas observadas hasta 2019. También nos podemos preguntar si este hipotético “retorno al campo” no beneficiará particularmente (o exclusivamente) a aquellos municipios pequeños situados cerca de las áreas urbanas, acentuando la dicotomía ya conocida. Las políticas de desarrollo rural se tendrán que diseñar teniendo en cuenta este hecho para que las localidades más aisladas, peor comunicadas con los núcleos urbanos más dinámicos, también se beneficien de su irradiación demográfica. La Geografía tiene mucho que decir en ello.

Por otro lado, una dinámica natural mucho más regresiva a consecuencia de la pandemia, fruto de una mayor mortalidad coyuntural que impacta a los más mayores,

más el descenso de la natalidad causado por la recesión económica, podrían acentuar aún más el declive demográfico de muchos de los municipios estudiados. El confinamiento total o selectivo, con gran afectación a la movilidad interna y exterior, y a las áreas turísticas que de ellas dependen, podrían representar una estocada importante a los municipios menos dinámicos, con el peligro de un aumento de la polarización de situaciones hasta ahora identificadas.

En este sentido, el análisis del próximo Censo de población de 2021 nos aportará una información clave sobre las características de los habitantes de cada una de las tipologías. La falta de información sociodemográfica derivada de las características del censo de 2011 son un escollo a la hora de identificar aquellas variables asociadas a una u otra dinámica. La existencia de teletrabajo o la importancia de los nuevos vecinos llegados con la última crisis se configuran como dos indicadores claves para dilucidar las posibles vías que seguirán los municipios analizados.

## 8. Financiación

Este artículo es un resultado del proyecto de I+D+i: "Nuevas movilidades y reconfiguración socio-residencial en la poscrisis: consecuencias socioeconómicas y demográficas en las zonas urbanas españolas" (ref. RTI2018-095667-B-I00), dirigida por Cristina López Villanueva y Fernando Gil Alonso y financiado por el Ministerio de Ciencia e Innovación, la Agencia Española de Investigación y la Regional Europea Fondo de Desarrollo (AEI / FEDER, UE). Fernando Gil es coordinador del grupo de investigación consolidado Territori, *Població i Ciutadania* de la Universitat de Barcelona (UB), reconocido por la Generalitat de Catalunya (ref. GRC\_2017SGR1298). Jordi Bayona es Profesor Serra Hünter en el Departamento de Geografía de la UB y pertenece al GEDEM (Grup d'Estudis Demogràfics i de les Migracions). Una versión preliminar de este artículo se presentó oralmente en el *XX Coloquio de Geografía Rural. III Coloquio Internacional de Geografía Rural "Espacios rurales y retos demográficos: una mirada desde los territorios de la despoblación" ColoRural 2020*.

Agradecemos a los participantes del congreso, así como a los revisores ciegos y a la dirección editorial de AGER, sus comentarios, que han ayudado a mejorar el artículo.

## 9. Referencias

- Bayona-i-Carrasco, J., y Gil-Alonso, F. (2010). Migraciones de españoles y extranjeros en las áreas rurales catalanas (1996-2006): ¿Fin de la despoblación o nuevo modelo territorial?. *Boletín de la AGE*, (53), 219-237. Recuperado de: <https://bage.age-geografia.es/ojs/index.php/bage/article/view/1199/1122> (21/05/2021).
- Bayona-i-Carrasco, J., y Gil-Alonso, F. (2013). Is foreign immigration the solution to rural depopulation? The case of Catalonia (1996-2009). *Sociologia Ruralis*, 53 (1), 26-51. <https://doi.org/10.1111/j.1467-9523.2012.00577.x>
- Bayona-i-Carrasco, J., y Pujadas, I (2020). Las grandes áreas metropolitanas en España: del crecimiento y la expansión residencial al estancamiento poblacional. *Documents d'Anàlisi Geogràfica*, 66(1), 27-55. <https://doi.org/10.5565/rev/dag.576>
- Camarero, L. (2020). Despoblamiento, baja densidad y brecha rural: un recorrido por una España desigual. *Panorama Social*, (31), 47-73. Recuperado de: <https://www.funcas.es/wp-content/uploads/2020/09/Luis-Camarero.pdf> (14/05/2020).
- Camarero, L., Cruz, F., González, M., del Pino, J. A., Oliva, J., y Sampedro, R. (2009). *La población rural de España. De los desequilibrios a la sostenibilidad social*, Colección Estudios Sociales (27), Fundación La Caixa. Recuperado de: [https://fundacionlacaixa.org/documents/10280/240906/vol27\\_es.pdf](https://fundacionlacaixa.org/documents/10280/240906/vol27_es.pdf) (18/05/2021)
- Camarero, L., y Sampedro, R. (2019). Despoblación y ruralidad transnacional: crisis y arraigo rural en Castilla y León. *Economía Agraria y Recursos Naturales*, 19(1), 59-82. <http://dx.doi.org/10.7201/earn.2019.01.04>
- Camarero, L., Sampedro, R., y Oliva, J. (2013). Trayectorias ocupacionales y residenciales de los inmigrantes extranjeros en las áreas rurales españolas. *Sociología del Trabajo*, (77), 69-91. Recuperado de: <https://revistas.ucm.es/index.php/STRA/article/view/60574> (21/05/2020).
- Castles, S. (2011). Migration, crisis, and the global labour market. *Globalizations*, 8(3), 311-324. [doi.org/10.1080/14747731.2011.576847](https://doi.org/10.1080/14747731.2011.576847)
- Collantes, F., y Pinilla, V. (2019). *¿Lugares que no importan? La despoblación de la España rural desde 1900 hasta el presente*. Prensas de la Universidad de Zaragoza.
- Collantes, F., y Pinilla, V. (2020). La verdadera historia de la despoblación de la España rural y cómo puede ayudarnos a mejorar nuestras políticas. *Documentos de trabajo, Asociación Española de Historia Económica*, (20). Recuperado de: <https://www.aehe.es/wp-content/uploads/2020/01/dt-aehe-2001.pdf> (19/05/2020).

- Collantes, F., Pinilla, V., Sáez, L. A., y Silvestre, J. (2014). Reducing Depopulation in Rural Spain: The Impact of Immigration. *Population, Space and Place*, (20), 606-621. <https://doi.org/10.1002/psp.1797>.
- Delgado-Viñas, C. (2019). Depopulation Processes in European Rural Areas: A Case Study of Cantabria (Spain). *European Countryside*, 11(3), 341-369. <https://doi.org/10.2478/euco-2019-0021>
- Domingo, A. (2016). Resiliencia y estrés demográfico en la Cataluña del siglo XXI. *Perspectives Demogràfiques*, (2), 1-4. <https://doi.org/10.46710/ced.pd.esp.2>
- Domingo, A., y Gil-Alonso (2007). Immigration et évolution de la structure de la main-d'oeuvre au Sud de l'Union Européenne. *Population*, 62(4), 825-845. <https://doi.org/10.2307/20451055>.
- Esparcia, J. (2002). La creciente importancia de la inmigración en las zonas rurales de la Comunidad Valenciana. *Cuadernos de Geografía*, (72), 289-306. Recuperado de: <https://ojs.uv.es/index.php/CGUV/article/view/14499/13244> (19/05/2021).
- Fielding, T. (2010). Migration in a Time of Crisis: A simple conceptual framework applied to East Asian migrations. *Working Paper 63*, Sussex Centre for Migration Research.
- Fonseca, M. L. (2008). New waves of immigration to small towns and rural areas in Portugal. *Population, Space and Place*, (14), 525-535. DOI: <https://doi.org/10.1002/psp.514>
- García-Abad, J., y Otero-Enríquez, R. (2014). La migración extranjera y equilibrio entre hábitats en España: una visión integral del territorio. En H. Cairo y L. Finkel (ed.). *Crisis y cambio. Propuestas desde la Sociología: actas del XI Congreso Español de Sociología*. V. 3 (pp. 24-37). UCM.
- García-Coll, A., y Sánchez-Aguilera, D. (2005). La población rural en Catalunya: entre el declive y la revitalización. *Cuadernos Geográficos*, 36(1), 387-408, <https://doi.org/10.30827/cuadgeo.v36i1.1727>.
- García-Docampo, M., y Otero-Enríquez, R. (2012). Transición territorial: modelo teórico y contraste con el caso español. *Revista Española de Investigaciones Sociológicas (REIS)*, 139(1), 133-162. doi: 10.5477/cis/reis.139.133
- Gil-Alonso, F., y Thiers, J. (2019). Population and Economic Cycles in the Main Spanish Urban Areas: The Migratory Component. *Comparative Population Studies*, (44), 317-350. <https://doi.org/10.12765/CPoS-2020-09>
- Halfacree, K. (2008). To Revitalise Counterurbanisation Research? Recognising an International and Fuller Picture. *Population, Space and Place*, (14), 479-495. DOI: <https://doi.org/10.1002/psp.501>
- Hugo, G., y Morén, R. (2008). International Migration to Non-Metropolitan Areas of High Income Countries: Editorial Introduction. *Population, Space and Place*, (14), 473-477. DOI: <https://doi.org/10.1002/psp.515>

- Jentsch, B., y Simard, M. (eds.) (2009) *International migration and rural areas: Cross-national comparative perspectives*. Ashgate.
- Kasimis, C., Papadopoulos, A., y Zacoboulou, E. (2003). Migrants in Rural Greece. *Sociologia Ruralis*, 43(2), 167-184. DOI: <https://doi.org/10.1111/1467-9523.00237>
- King, R., Fielding, A., y Black, R. (1997). The international migration turnaround in southern Europe. En R. King, y R. Black (eds.), *Southern Europe and the New Immigrations*, (pp. 1-25), Sussex Academic Press.
- Kordel, S., Weidinger, T., y Jelen I. (eds.) (2018). *Processes of immigration in rural Europe: The status quo, implications and development strategies*. Scholars Publishing.
- Lardiés-Bosque, R. (2018). Shrinking Rural Population in Spain: The Role of Immigration for Demographic Revitalization. En S. Kordel, T. Weidinger, y I. Jelen (ed.), *Processes of Immigration in Rural Europe: The Status Quo, Implications and Development Strategies*, (pp. 140-157). Cambridge Scholars Publishing.
- Milbourne, P. (2007). Re-Populating Rural Studies: Migrations, Movements and Mobilities. *Journal of Rural Studies*, (23), 381-386. <http://dx.doi.org/10.1016/j.jrurstud.2007.04.002>
- Molinero, F. (2019). El espacio rural de España: evolución, delimitación y clasificación. *Cuadernos Geográficos*, 58(3), 19-56. <https://doi.org/10.30827/cuadgeo.v58i3.8643>
- Morén-Alegret, R., Fatori, S., Wladykac, D., Mas-Palacios, A., y Fonseca, M. L. (2018). Challenges in achieving sustainability in Iberian rural areas and small towns: Exploring immigrant stakeholders' perceptions in Alentejo, Portugal, and Empordà, Spain. *Journal of Rural Studies*, (64), 253-266. <https://doi.org/10.1016/j.jrurstud.2018.05.005>
- Morén, R., y Solana, M. (2004). Foreign Immigration in Spanish Rural Areas and Small Towns: Current Situation and Perspectives. *Finisterra*, XXXIX(77), 21-38. Recuperado de: <https://core.ac.uk/download/pdf/25705636.pdf> (19/05/2021).
- Nieto-Masot, A., Cárdenas-Alonso, G., y Engelmo-Moriche, Á. (2020). Spatial analysis of the rural-urban structure of the Spanish municipalities. *International Journal of Geo-Information*, 9(4), 213. <https://doi.org/10.3390/ijgi9040213>
- Pinilla, V., y Sáez, L.A. (2017). *La despoblación rural en España: génesis de un problema y políticas innovadoras*. Informes CEDDAR. Recuperado de: <http://www.roldeestudiosaragoneses.org/files/noticia/395/InformeCEDDARdeflago.pdf> (14/05/2020).
- Pujadas, I., y Bayona-i-Carrasco, J. (2019). Municipios pequeños en España. Evolución y características demográficas de sus residentes. *Índice. Revista de Estadística y Sociedad*, (74), 28-31. Recuperado de: <http://www.revistaindice.com/numero74/p28.pdf> (03/05/2020)

- Pujadas, I., y Bayona-i-Carrasco, J. (2016). L'evolució demogràfica recent dels municipis petits a Catalunya: diversitat de trajectories. *Treballs de la Societat Catalana de Geografia*, 81, 25-43. Recuperado de: <http://revistes.iec.cat/index.php/TSCG/article/view/142100/141051> (18/05/2021).
- Pujadas, I. (2007). Les migracions dels anys seixanta a Catalunya. En Fundació Lluís Carulla (ed.), *Nadala 2007. Immigració. Les onades immigratòries en la Catalunya contemporània*, (pp. 35-48), Fundació Lluís Carulla.
- Ravenstein, E. G. (1885). The laws of migration. *Journal of the Statistical Society of London*, 48(2), 167-235.
- Recaño, J. (2017). La sostenibilidad demográfica de la España vacía. *Perspectives Demogràfiques*, (7), 1-4. DOI: <https://doi.org/10.46710/ced.pd.cat.7>
- Rees, P., Bell, M., Kupiszewski, M., Kupiszewska, D., Ueffing, P., Bernard, A., Charles-Edwards, E., y Stillwell, J. (2017). The impact of internal migration on population redistribution: An international comparison. *Population, Space and Place*, 23(6), e2036. <https://doi.org/10.1002/psp.2036>.
- Roquer, S., y Blay, J. (2008). Del éxodo rural a la inmigración extranjera: el papel de la población extranjera en la recuperación demográfica de las zonas rurales españolas (1996-2006). *Scripta Nova*, 12(270), 129. Recuperado de: <http://www.ub.edu/geocrit/sn/sn-270/sn-270-129.htm> (04/02/2020).
- Rowe, F., Bell, M., Bernard, A., Charles-Edwards, E., y Ueffing, P. (2019). Impact of Internal Migration on Population Redistribution in Europe: Urbanisation, Counter-urbanisation or Spatial Equilibrium? *Comparative Population Studies*, (44), 201-234. <https://doi.org/10.12765/CPoS-2019-18en>
- Rye, J. F., y O'Reilly, K. (eds.) (2020). *International labor migration to Europe's rural regions*. Nueva York, Routledge/Taylor & Francis. Recuperado de: <https://library.oapen.org/handle/20.500.12657/42095> (25/11/2020).
- Sánchez-Aguilera, D. (2021). De la academia a los medios de comunicación. Retos demográficos en la España actual. En Comité Español de la UGI (ed.), *España, puente entre continentes*, (pp. 194-206), Instituto Geográfico Nacional.
- Solana, A. M. (2010). Rural gentrification in Catalonia, Spain: A case study of migration, social change and conflicts in the Empordanet area. *Geoforum*, 41(3), 508-517. <https://doi.org/10.1016/j.geoforum.2010.01.005>
- Solé, A., Guirado, C., y Solana, M. (2012) Cambios en la dinámica demográfica y migratoria del Pirineo catalán. Análisis sociolaboral de la población extranjera. *AGER: Revista de Estudios sobre Despoblación y Desarrollo Rural*, (12), 51-90. <https://doi.org/10.4422/ager.2011.02>.

## Contribuciones de los autores

	Fernando Gil	Jordi Bayona
Conceptualización	85 %	15 %
Tratamiento de los datos	0 %	100 %
Análisis formal	0 %	100 %
Acceso financiación	100 %	0 %
Investigación	35 %	65 %
Metodología	15 %	85 %
Gestión del proyecto	100 %	0 %
Recursos	50 %	50 %
Software	0 %	100 %
Supervisión	65 %	35 %
Validación	50 %	50 %
Visualización	30 %	70 %
Redacción (borrador)	60 %	40 %
Redacción final (revisión y edición)	75 %	25 %

Para más información, ir a CRediT: <https://casrai.org/credit/>



## *Extended abstract*

### **1. Introduction**

After decades of demographic regression linked with rural exodus, the international migratory boom at the start of this century represented a change of tendency in some smaller municipalities, which promoted their growth (Camarero *et al.*, 2013), and it was even believed that this could represent an opportunity for a demographic turning point (Collantes *et al.*, 2014). The fact that the 2008 economic crisis abruptly appeared meant a majority return to regressive dynamics. In this context, we analyse the situation of small Catalan (N Spain) municipalities in different economic cycle phases, particularly the role that immigration plays in an attempt to counteract depopulation. We firstly started with an analysis (Bayona-i-Carrasco & Gil-Alonso, 2013) with data from the 1998-2009 period. It established a typology that grouped the municipalities with fewer than 1,000 inhabitants into five categories. Would the existing dichotomy have been heightened after passing an economic crisis followed by some years of certain recovery?; what role have international and internal migrations played in heightening or mitigating these differences?; would this mean that the migratory contribution is currently a fundamental (and sufficient?) component to counteract depopulation?

### **2. Objectives, methodology and sources**

Here the main objective is to analyse the demographic evolution of small Catalan municipalities in economic expansion, crisis and post-crisis phases by applying an already verified typology to study if the last two of the aforementioned economic cycle phases have heightened or mitigated the differences in growth between dynamic and recessive municipalities. We particularly analysed the role played by international and internal migrations. Finally, we reflect on the importance of migrations for counteracting rural depopulation from the public policies perspective.

A previously created typology of municipalities was used (Bayona-i-Carrasco & Gil-Alonso, 2013), based on an analysis of the Continuous Register of the Population

and its Natural Movements data from the 1996-2009 period. Population growth was calculated according to nationality, and growth components (natural and migratory growth) were added, as were the foreign population percentages at the beginning (1998) and end (2009) of the period. By means of a hierarchical clustering analysis, 480 municipalities were classified as five categories. Three of them underwent positive demographic growth and were differentiated for their intensity as follows: low (T-3), medium (T-4) and high (T-5). Conversely, the trends in the remaining two categories were less positive: one was stagnated (T-2) and the other's negative dynamics continued (T-1). Differences in demographic growth were not only due to their location, but also to their unequal economic structure.

### **3. Results**

#### ***Population growth: modification to the old dichotomy***

During the 2007-2010 period, population growth declined in parallel to economic recession, with a negative evolution that would heighten during the 2013-2016 period. The slower subsequent recovery was scarcely noted in the population's evolution because the population of small municipalities continued to decline. Notwithstanding, the demographic drop was less intense than the growth recorded during the boom, which means that today's population is still bigger than in 1998. However, this piece of information does not hide a regressive trend because the populations of only the most dynamic municipalities (T-5) managed to positively grow. The other categories lost inhabitants, their population became stagnated (T-3 and T-4) or their behaviour was more regressive (T-1 and T-2). It is noteworthy how all five typologies showed the same hierarchy during the three study periods, which means that the distance among demographic dynamics remained.

#### ***The migratory component is less relevant***

For small municipalities, natural dynamics was clearly negative during the four contemplated periods, which corresponded to ageing populations. However, migrations were positive during economic expansion. The five types were only differentiated for their intensity, which went from minimum to highly intensive growth. Thus migrations determined the sign and intensity of total growth. Conversely in the crisis and post-crisis phases, migratory balances became negative or lost intensity. This implies that migrations assumed a secondary role and natural dynamics became more important, most with regressive cases, for shaping these municipalities' demographic evolution.

### ***International immigration is not a solution to depopulation***

International immigration in small municipalities has become relatively stagnated and, hence, this quota is not expected to be the solution to depopulation. The economic crisis implied a declining immigrant population, followed by people arriving from abroad and the population starting to recover in the post-crisis phase. These dynamics diverged in the categories, but then coincided with their low intensity. The proportion of foreign immigrants even lowered in two of the three more dynamic categories because of the impact that the crisis had on the building sector.

Conversely in those municipalities with more regressive dynamics (T-2 and T-1), the relevance of immigration continued to increase because of native inhabitants' higher death and emigration rates, but also because the attraction of these municipalities, which still had an effect during the crisis. They have more a deeply rooted agricultural sector, which has been less affected by the recession. Notwithstanding, they were incapable of reversing the negative dynamics, and the migratory balance was regressive among native inhabitants.

### ***Population structures: small municipalities' differential ageing***

The rejuvenation stage ended with the crisis and international immigration decline, and the percentage of people over the age of 65 rose again. This process also took place in small municipalities, albeit with a lesser impact on already ageing structures. The more regressive municipalities underwent the most marked ageing process (T-1 with 29.7%). However, the most dynamic ones (T-5) were characterized by a better gender balance and having a younger population. This suburban population profile corresponds to those baby boomer groups that have decided to change their homes to rural municipalities before the economic crisis began to seek a better quality of life.

## ***4. Discussion***

The economic crisis brought an end to the previous marked population growth. Since 2014 a slight recovery has been observed with weak and unequal territorially growth, but this recovery has barely been noted in smaller sized municipalities. The representation of the immigrant population, which has been seen as a salvation life-line, even increased without counteracting the loss of native inhabitants. The rural municipalities have, on the whole, managed to maintain the previously attracted for-

eight population. This confirms that rural areas have acted as a refuge in the recessive economic phase because the crisis has affected agriculture less, especially those grouped as T-1 and T-2.

International immigration has been significantly relevant because it has managed to slow down depopulation, but it has not sufficed to counteract regressive demographic trends. This means that international immigration itself is not a solution to depopulation. On the contrary, it would seem that the internal migration of native inhabitants has played a more significant role in the more dynamic municipalities.

## **5. Conclusions**

The performed analysis indicated that small municipalities did not follow the same patterns. The five obtained types were transformed into three groups: 1) "regressive" municipalities (T-1 and T-2), which are less dynamic in economic and demographic terms and are still relevant with the agricultural sector. All this heightens their ageing and depopulation despite the immigrant population's increased relevance; 2) "resilient" municipalities (T-3 and T-4), which focus on tourist and service activities, but have a practically stagnated population; 3) "dynamic" municipalities (T-5), which continue to grow. Most are located on metropolitan outskirts.

Our results show that, from the public policies point of view, how fragile the strategies to fight depopulation are if they are based on attracting foreign immigration. So a much bigger volume will be necessary to counteract the regressive dynamics of native inhabitants. Conversely, the greater success of the municipalities that manage to also draw populations formed by native inhabitants might inspire public rural development policies. This strategy, which is very appropriate in times of COVID-19 and teleworking, leads us to wonder if this population-attracting policy, whose success apparently depends on emplacement, would be hard to export to less accessible municipalities or those with less tourist interest.

## **6. Future guidelines**

The impact that the COVID-19 pandemic has had will be an area to focus on in the future. This new crisis has arrived before recovering from the previous crisis. So

one question remains: whether the incipient residential dynamics of residential dispersion as a result of confinement is acquiring certain intensity and territorial extension, or if it merely represents an interval. The hypothetical "return to the country" might heighten the already known dichotomy. Rural development policies will have to be designed by bearing this fact in mind so that more isolated municipalities and those worse communicated with more dynamic ones can also benefit from their demographic diffusion.